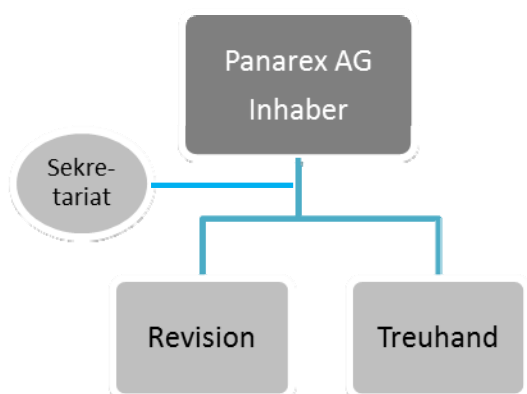


Révision

Exposé de la situation pour les exercices 1 à 3

Vous êtes le propriétaire de la société fiduciaire et d'audit Panarex SA, structurée comme suit:



En plus de vous, la société emploie une secrétaire (Annette Volfisberger) et un employé de commerce (Christian Cukaz). Annette Volfisberger est avant tout responsable du suivi de la clientèle et des tâches classiques de secrétariat. Christian Cukaz a terminé son apprentissage d'employé de commerce il y a 2 ans et devrait obtenir dans l'année son brevet fédéral d'agent fiduciaire.

En votre qualité de propriétaire, vous disposez de l'agrément d'expert-réviseur.

[Panarex AG, Inhaber = Panarex SA, propriétaire

Sekretariat = Secrétariat

Revision = Révision

Treuhand = Fiduciaire]

L'entreprise Noma Métal Sarl Baden vous demande si vous accepteriez de devenir son organe de révision légal (révision restreinte). Vous avez déjà eu un entretien avec les responsables de Noma Métal Sarl et pris les notes suivantes:

Informations générales concernant Noma Métal Sarl:

- Les comptes de l'année précédente ont été révisés par un autre organe de révision. Celui-ci a établi un rapport présentant une teneur normale.
- Les fondateurs et propriétaires sont Monsieur Martin Müller et Madame Regina Müller. Ils sont en charge des activités opérationnelles au sein de l'entreprise. Martin Müller occupe le poste de CEO et de responsable opérationnel de la société, son épouse Régina est cheffe des finances.
- Les budgets prévisionnels tablent sur la poursuite d'une évolution positive des affaires.
- Les propriétaires vous indiquent que pour le poste de l'actif «Emprunt des associés», il n'existe pas d'autres documents de révision que l'extrait de compte signé.
- Les propriétaires ne sont pas disposés à vous procurer, resp. à mettre à votre disposition d'autres documents concernant la position «Emprunt des associés».

Organisation interne de Noma Métal Sarl:

Personnel:

La société emploie au total 22 collaborateurs et collaboratrices à temps plein durant l'exercice 2012.

Management

Les deux fondateurs sont propriétaires et membres de la direction de l'entreprise. Au sein de l'entreprise, la hiérarchie mise en place est très plate.

IT

Toutes les applications informatiques sont contrôlées et gérées en interne. Les systèmes informatiques tiennent la comptabilité générale et les comptabilités auxiliaires (par exemple la comptabilité des salaires) de manière intégrée.

Principes comptables de Noma Métal Sarl

Les actifs sont évalués en général aux coûts d'acquisition, après déduction des corrections de valeur nécessaires. Les stocks de marchandises et le ducroire constituent des exceptions. En ce qui concerne le stock de marchandises, l'abattement légal d'un tiers sur le stock de marchandises a été pris en considération dans sa totalité; la perte sur débiteurs effective est de CHF 0,00. Ainsi, des réserves latentes existent dans ces deux postes.

Les passifs sont portés au bilan à la valeur nominale. Les provisions existantes représentent le flux de capitaux effectivement à attendre.

Les comptes annuels 2012 présentés ici de Noma Métal Sarl n'ont pas encore été contrôlés.

Bilan

	31.12.2012		31.12.2011
	CHF		CHF
ACTIFS			
Actif circulant			
<u>Liquidités</u>			
Caisse	343.10		781.20
Compte postal	21'428.51		6'086.16
Comptes bancaires	201'825.66	223'597.27	595'655.01
			602'522.37
<u>Emprunt associés</u>		222'075.00	159'980.00
<u>Créances issues de livraisons&prestations</u>			
Créances des clients	761'524.30		815'091.45
Du croire	-76'000.00	685'524.30	-64'500.00
			750'591.45
<u>Autres créances</u>			
WIR CC	7'125.85		5'923.10
Caution locataire	12'070.20		15'947.65
Impôt anticipé	824.20		438.20
Autres créances	931.50	20'951.75	500.70
			22'809.65
<u>Stocks</u>		53'000.00	150'600.00
<u>Régularisation des actifs</u>		1 187 382.70	159'884.20
Total actif circulant		2'392'531.02	1'846'387.67
Immobilisations			
<u>Immobilisations corporelles</u>			
Machines /appareils	10'000.00		3'100.00
Mobilier / équipements	12'000.00		17'200.00
Informatique / machines de bureau	4'000.00		6'900.00
Véhicules	78'000.00	104'000.00	96'000.00
			123'200.00
Total immobilisations		104'000.00	123'200.00
TOTAL ACTIFS		2'496'531.02	1'969'587.67

Noma Métal Sarl, Baden

PASSIFS	31.12.2012 CHF	31.12.2011 CHF
Capitaux étrangers		
<u>Dettes issues de livraisons et prestations</u>		
Fournisseurs	87'744.20	26'167.00
<u>Autres engagements à court terme</u>		
Acompte clients	317'817.00	139'942.00
Engagements à l'encontre d'offices publiques	85'621.89	89'348.17
Autres engagements	93'668.90	29'887.70
	497'107.79	259'177.87
<u>Engagements par rapport aux associés</u>	54'506.65	18'407.00
<u>Passif de régularisation</u>	172'745.65	152'438.50
<u>Provisions</u>	281'600.00	131'000.00
Total capitaux étrangers	1'093'704.29	587'190.37
Capitaux propres		
<u>Capital social</u>	20'000.00	20'000.00
<u>Réserves générales</u>	10'000.00	10'000.00
<u>Bénéfice au bilan</u>		
Report au 01.01.	1'202'397.30	1'258'044.70
Bénéfice annuel	170'429.43	94'352.60
	1'372'826.73	1'352'397.30
Total capitaux propres	1'402'826.73	1'382'397.30
TOTAL PASSIFS	2'496'531.02	1'969'587.67

Noma Métal Sarl, Baden

COMPTE DE RESULTAT

	2012		2011
	CHF		CHF
Produit d'exploitation			
Produits de livraisons et prestations	6'161'983.55	5'710'715.25	
Réductions / provisions	-51'132.97	-31'906.15	
Variation			
Du croire / travaux			
commencés / provisions de garantie	<u>-16'100.00</u>	<u>-9'715.45</u>	5'669'093.65
	6'094'750.58		
Charges de marchandises			
Charges de marchandises	-2 884 420.92	-3 156 403.04	
	<u>-2'884'420.92</u>	<u>-3'156'403.04</u>	-3'156'403.04
Travaux de tiers	-25'604.50		-9'719.90
Produit brut	3'184'725.16		2'502'970.71
Charges de personnel			
Salaires	-2'005'146.65	-1'437'326.10	
Prestations sociales	-290'921.05	-292'693.35	
Autres charges de personnel / frais de personnel	-83'125.62	-95'679.61	
Collaborateurs temp.	<u>-24'822.50</u>	<u>-48'492.90</u>	-1'874'191.96
	-2'404'015.82		
Autres charges d'expl.			
Charges des locaux	-177'464.15	-165'270.25	
Entretien, réparations	-148'890.65	-149'958.35	
Assurances	-23'443.30	-17'320.15	
Charges administratives	-64'225.01	-72'339.07	
Frais de publicité	<u>-36'397.80</u>	<u>-40'782.81</u>	-445'670.63
	-450'420.91		
Amortissements	-65'633.35		-76'160.80
Charges d'exploitation	-2'920'070.08		-2'396'023.39
Résultats d'exploitation avant intérêts et impôts	264'655.08		106'947.32

Noma Métal Sarl, Baden

COMPTE DE RESULTAT (suite)

	2012 CHF		2011 CHF
Résultats d'exploitation avant intérêts et impôts	264'655.08		106'947.32
Résultat financier			
Produit financier	1'341.71		24'073.23
Charges financières	<u>-48'549.51</u>	-47'207.80	<u>-3'562.20</u>
			20'511.03
Résultat exceptionnel	0.00		1'110.40
Bénéfice annuel avant impôts	217'447.28		128'568.75
Impôts sur revenu et capital	-47'017.85		-34'216.15
BENEFICE ANNUEL	170'429.43		94'352.60

Noma Métal Sarl, Baden

Annexe aux comptes annuels

Engagements de leasing non portés au bilan		<u>2012</u>	<u>2011</u>
Véhicules (sans TVA)	CHF	132 098,00	40 618,70
Actifs mis en gage			
Avoir en banque	CHF	201 825,66	595 655,01
dont mis en gage	CHF	100 000,00	100 000,00

Valeur d'assurance-incendie des immobilisations corporelles

Les valeurs d'assurance-incendie des immobilisations corporelles sont, pour l'année actuelle et l'année passée, de respectivement CHF 540 000,00.

Évaluation des risques

La direction a procédé périodiquement à des évaluations des risques suffisantes et a pris les mesures éventuelles en découlant.
Aucun procès-verbal n'a été établi.

Permanence

Depuis 2012, le du croire s'élève à 10% des postes débiteurs.

Noma Métal Sarl, Baden

Emploi du bénéfice

	<u>2012</u>	<u>2011</u>
Bénéfice annuel	170 429,43	94 352,60
Report du bilan au 01.01	1 202 397,30	1 258 044,70
	<hr/>	<hr/>
A la disposition de l'assemblée des associés	1 372 826,73	1 352 397,30
Dividendes	- 400 000,00	-150 000,00
Attribution réserves légales	0,00	0,00
Attribution réserves libres	0,00	0,00
	<hr/>	<hr/>
Report du bilan au 31.12	972 826,73	1 202 397,30
	=====	=====

Sujet n°1: Préparation de l'audit

(10 points)

Exercice 1.1)

(3 points)

Nommez six thèmes que vous aborderez vraisemblablement avec votre client potentiel No-ma Métal Sarl si vous acceptez son mandat.

1.

2.

3.

4.

5.

6.

Exercice 1.2)

(3 points)

La direction de Noma Métal Sarl vous demande si, en plus des prestations d'organe de révision, votre société peut fournir d'autres services.

Pour les faits ci-dessous, indiquez si vous êtes en mesure de pouvoir proposer ces prestations ou pas. La question est en fait la suivante: au regard des directives en vigueur en matière d'indépendance, les prestations considérées peuvent-elles être fournies? Veuillez systématiquement argumenter votre réponse.

	Affirmations	possible	pas possible
a)	<p>Étant donné la constellation actuelle, pouvez-vous prendre en charge la clôture des comptes de l'entreprise parallèlement à votre activité de révision des comptes de cette dernière (révision restreinte)?</p> <p>Argumentation:</p> <hr/> <hr/> <hr/>		
b)	<p>Étant donné la constellation actuelle, pouvez-vous prendre en charge la déclaration d'impôt de M. et Mme Müller (à titre de particuliers) après avoir procédé à la révision des comptes de leur société?</p> <p>Argumentation:</p> <hr/> <hr/> <hr/>		
c)	<p>Étant donné la constellation actuelle, pouvez-vous prendre en charge la déclaration fiscale de la société Noma Métal Sarl?</p> <p>Justification:</p> <hr/> <hr/> <hr/> <hr/>		

Exercice 1.3)

(2 points)

L'entreprise Noma Métal Sarl présentée dans l'exposé de la situation souhaite poursuivre son expansion. Dans ce contexte, Noma Métal Sarl prévoit l'acquisition d'une autre société, qu'elle entend gérer ensuite à titre de filiale.

Martin et Regina Müller ne sont pas sûrs de la manière dont est calculé le prix de vente d'une telle entreprise et vous demandent de les aider. Vous devez procéder à l'évaluation de l'entreprise en vous reposant sur une Due diligence (audit préalable) à effectuer par vos soins. Dans le cadre de cette Due diligence, vous devez examiner en particulier les obligations légales, analyser les risques possibles sur le plan fiscal, et enfin déterminer la valeur de l'entreprise.

Au regard de votre obligation d'indépendance, il faut considérer ceci d'un œil critique.

Indiquez en détail si vous accepteriez ce mandat supplémentaire ou pas. Si vous ne pouvez pas accepter le mandat, alors détaillez les raisons de votre refus. Si vous acceptez le mandat, il vous faut indiquer comment vous comptez vous structurer et vous positionner en interne.

Oui (accepte) No (refuse)

Exercice 1.4)

(2 points)

Pour la préparation de l'audit vous avez besoin des renseignements concernant la comptabilité. Énumérez quatre éléments pertinents.

1.

2.

3.

4.

Sujet n°2: Réalisation de l'audit **(11 points)**

Dans cette partie, partez du principe que le mandat a bien été accepté. Vous avez obtenu le mandat comme organe de révision juridique et devez contrôler les comptes annuels 2012.

Exercice 2.1) **(2 points)**

Les comptes de l'année précédente ont été révisés par un autre organe de révision. Qu'est-ce que cela signifie pour votre audit en votre qualité d'organe de révision dans le cadre de cette révision restreinte?

Citez deux éléments.

1.

2.

Exercice 2.2) **(3 points)**

En vous reposant sur votre examen analytique, déterminez trois positions des actifs du bilan auxquelles vous devez particulièrement faire attention durant votre audit et attribuez à chacune des positions choisies un objectif de contrôle adéquat.

	Position du bilan	Objectif de contrôle
1.		
2.		
3.		

Exercice 2.3)

(4 points)

Lors de l'audit analytique, vous avez constaté de grands écarts dans le domaine de la régularisation des actifs.

La direction vous indique qu'il s'agit de prestations de services qui ont déjà été fournies mais qui n'ont pas encore été facturées.

Indiquez les contrôles que vous allez désormais effectuer et les documents complémentaires que vous allez réclamer à la direction de l'entreprise.

Nommez respectivement deux exemples en style télégraphique tant pour les autres activités de contrôle que pour les documents complémentaires.

Activités de contrôle:

1.

2.

Autres documents

1.

2.

Exercice 2.4)

(2 points)

Nommez deux activités de contrôle concrètes qui garantissent l'exhaustivité des dettes issues de livraisons et de prestations.

1.

2.

Exercice 3.2)

(2 points)

Cet exercice ne dépend pas des autres énoncés et n'a aucun lien avec l'énoncé 3.1.

Supposez que la direction d'entreprise refuse de signer la déclaration d'intégralité une fois la révision restreinte terminée.

Nommez quatre méthodes possibles pour traiter cela correctement conformément aux prescriptions en vigueur.

1.

2.

3.

4.

Sujet n°4: Système de contrôle interne (12 points)

LENZO SA, une entreprise soumise à un contrôle restreint, réalise un chiffre d'affaires annuel de 19 millions de CHF et présente une somme au bilan de 10 millions de CHF. Lors de la dernière révision, l'auditeur responsable a abordé avec le responsable de LENZO SA le sujet de l'application du SCI conformément aux dispositions en vigueur. Le CEO a expliqué que LENZO SA est certifiée ISO; qu'en conséquence, la gestion de la qualité ISO contient les processus importants et les contrôles de l'entreprise et qu'ils disposent ainsi déjà d'un SCI.

Exercice 4.1) (2 points)

Expliquez au CEO pourquoi un SCI est judicieux en dépit d'une certification ISO, et précisez-lui l'élément essentiel de la documentation SCI qui ne figure pas dans la documentation ISO.

Exercice 4.2) (1.5 points)

Le CEO fait remarquer qu'un SCI ne pourra jamais remplacer ISO. Car ISO est valable aussi pour la filiale détenue par LENZO SA en Allemagne alors que le SCI n'est valable que pour des sociétés suisses - y compris pour les entreprises soumises à la révision ordinaire. Réagissez à cette affirmation du CEO en argumentant votre réponse et en précisant l'article de loi correspondant.

Article de loi:

Argumentation:

Exercice 4.3)

(2 points)

Comment l'organe de révision peut-il s'assurer, lors de son audit, que le SCI est également appliqué dans la réalité et qu'il n'existe pas seulement sur le papier? Nommez deux activités de contrôle concrètes possibles.

1.

2.

Exercice 4.4)

(2 points)

Identifiez deux risques pour la position du bilan «Dettes issues de livraisons et prestations» et décrivez-les.

1.

2.

Exercice 4.5)

(2 points)

Le conseil d'administration de LENZO SA vous présente le processus pour la position du bilan «Banque». A quel risque, à quelle activité de contrôle, à quelles personnes responsables et à quelle fréquence de contrôles, vous attendriez-vous en votre qualité d'organe de révision?

Pour des raisons de place, les descriptions doivent être inscrites non pas dans les encadrés mais sur les lignes suivantes.

Inventaire
Étape de travail

Concordance poste banque avec comptabilité finan- cière
--

Risque	Contrôle	Responsabilités	Fréquence
a)	b)	c)	d)

- a) _____
- b) _____
- c) _____
- d) _____

Exercice 4.6)

(1.5 points)

LENZO SA formule des contrôles pour l'«IT (informatique)». Énumérez trois contrôles IT généraux possibles.

- 1. _____

- 2. _____

- 3. _____

Exercice 4.7)

(1 point)

Cochez les organes essentiellement responsables des activités suivantes de LENZO SA, voire ceux qui sont responsables en premier lieu.

		Direction	Conseil d'administration	Organe de révision	Assemblée générale
a)	Décision relative à l'introduction du SCI				
b)	Mise en œuvre du SCI				
c)	Indications concernant l'exécution de l'évaluation du risque dans l'annexe du rapport d'activité				
d)	Documentation du SCI				

Sujet n°5: Contrôles spéciaux

(15 points)

Vous êtes réviseur agréé et indépendant chez Faslez Fiduciaire SA et vous êtes chargé, début mai 2013, de procéder à la vérification d'une création d'entreprise. Le client vous envoie le projet de rapport de fondation suivant:

Rapport de fondation relatif à la création d'ELIO SA

En tant que fondateur d'ELIO SA basée à Untersiggenthal, les signataires ont établi le rapport de fondation suivant, en accord avec l'art. 635 CO:

1. Apport en nature

Nous reconnaissons la responsabilité des fondateurs concernant ce rapport de fondation. Selon le contrat du xx.xx.xxxx relatif aux apports en nature, la société qui va être fondée reprend le bien-fonds basé à Triengen n° 210 du registre foncier, avec effet à la date de la fondation.

Concernant la nature et l'état des éléments de la fortune à reprendre ainsi que le bien-fondé de l'évaluation, nous fixons ce qui suit:

- a) Les éléments de la fortune sont librement disponibles.
- b) Aucun correctif de valeur n'est nécessaire.
- c) Il n'existe aucun droit de gage ni aucune réserve de propriété.
- d) L'apport présente une valeur de CHF 1 038 200 et se calcule sur la base du contrat de vente en date du 3 décembre 2012 conclu entre la personne qui effectue l'apport et un tiers indépendant.
- e) L'entreprise ELIO SA à fonder est manifestement le titulaire du droit de disposer des éléments de la fortune évoqués dans le rapport de fondation. Aucune charge ou sûreté différente de celles que nous avons correctement publiées dans le rapport de fondation ne pèse sur ces éléments de la fortune.
- f) Aucun autre événement nécessitant une correction de la valeur ou une autre publication n'est survenu en dehors des événements publiés.

2. Type et montant des contreparties incombant aux fondateurs

Le montant de CHF 1 038 200 est réglé comme suit:

- 1000 actions à CHF 100 nom., CHF 1 000 000
- Avoir sur l'emprunt de l'Hôtel Badenerhof SA, CHF 38 200

3. Avantages particuliers pour les fondateurs

Nous confirmons qu'aucun avantage particulier ne nous est accordé à nous, les fondateurs.

Lieu et date

Pour ELIO SA en cours de fondation

Exercice 5.1)

(1 point)

De quel type de fondation s'agit-il dans le cas présent? Cochez les affirmations qui conviennent.

Libération en espèces	Fondation par le biais d'une reprise de biens	Fondation par apport en nature	Fondation simple	Fondation qualifiée

Exercice 5.2)

(2 points)

Une attestation d'audit est-elle absolument nécessaire pour Elio SA? - Argumentez votre réponse en précisant l'article de loi correspondant.

Oui Non

Argumentation:

Article de loi:

Exercice 5.3)

(1 point)

Indiquez deux documents que vous réclamez au client concernant le bien-fonds basé à Triengen.

Exercice 5.4)

(1.5 points)

Quels sont les trois critères que vous vérifiez pour savoir si le bien-fonds peut être reconnu comme apport en nature?

1.

2.

3.

Exercice 5.5)

(5 points)

En vous reposant sur le présent rapport de fondation, pouvez-vous donner une garantie positive ou pas? Argumentez votre réponse en contrôlant les conditions préalables requises dans le cas présent.

Oui Non

Exercice 5.6)

(1 point)

Vous rencontrez par hasard la présidente du conseil d'administration d'ELIO SA au cours d'un séminaire et entamez une discussion. Vous apprenez alors que le conseil d'administration est à la recherche d'un organe de révision pour ELIO SA. La présidente précise également qu'en raison des directives strictes de la Chambre fiduciaire en matière d'indépendance, l'assemblée générale ne peut pas vous choisir comme organe de révision puisque vous avez officié comme réviseur de la fondation.

Que lui répondez-vous face à cette affirmation? Argumentez votre réponse en détail.

Exercice 5.7)

(1.5 points)

Cochez les bonnes réponses pour indiquer si les affirmations suivantes concernant le contrôle de la réévaluation selon l'art. 670 CO sont correctes ou erronées.

	Affirmations	Correcte	Erronée
a)	La réévaluation ne peut intervenir que si un réviseur agréé atteste par écrit à l'intention de l'assemblée générale que les conditions légales sont remplies		
b)	Lors de réévaluations de biens-fonds et de participations excédant le prix d'acquisition ou le coût de revient, le législateur exige un audit afin d'équilibrer le bilan déficitaire sans conséquences juridiques.		
c)	Selon le MSA, une réévaluation pour reconstituer le capital-actions est considérée comme étant une solution correcte. La suppression de la moitié de la perte de capital est également considérée comme justifiable.		

Exercice 5.8)

(2 points)

Cochez les bonnes réponses pour indiquer si les affirmations suivantes concernant la perte de capital et le surendettement sont correctes ou erronées.

	Affirmations	Correcte	Erronée
a)	Lors du calcul de la perte de la moitié du capital, la norme d'audit 290 est applicable tant pour la révision restreinte que pour la révision ordinaire.		
b)	Si la société choisit un opting out et si l'audit d'un bilan intermédiaire est nécessaire, alors cela doit être effectué par un expert-réviseur agréé mandaté.		
c)	La postposition n'est pas une mesure d'assainissement appropriée dans le cas d'un surendettement de la société.		
d)	Selon le code des obligations, la perte de la moitié du capital-actions et de la réserve légale est une valeur critique. Si elle est dépassée, alors les actionnaires doivent immédiatement être mis au courant de la situation financière tendue de la société considérée et ils doivent se prononcer sur des mesures d'assainissement.		

